

LI JIA YING

2021-2035

李家营镇国土空间总体规划

(2021-2035年)

—草案—

李家营镇人民政府
2024年4月

序 言

建立国土空间规划体系并监督实施，强化国土空间规划对各专项规划的指导约束作用，是党中央、国务院作出的重大决策部署。按照国家、河北省、承德市、兴隆县的相关要求，李家营镇人民政府组织编制《李家营镇国土空间总体规划（2021-2035年）》。

规划是李家营镇编制的首个“多规合一”国土空间规划，是全镇国土空间保护、开发、利用、修复和指导各类建设的行动纲领，是编制村庄国土空间总体规划、相关专项规划和开展各类开发保护活动、实施国土空间用途管制的基本依据。

规划立足新发展阶段，坚持新发展理念，按照高质量发展要求，做好国土空间规划顶层设计，实现国土空间开发保护更高质量、更有效率、更加公平、更可持续、更为安全，促进国土空间的全面绿色转型发展。

目 录

01

规划总则

规划原则
规划期限与范围

02

目标定位

职能定位
规划策略
规划目标

03

以“三区三线”为基础， 优化国土空间开发保 护格局

严格落实三条控制线
优化国土空间格局
夯实安全稳定的农业空间
构筑山青水秀的生态空间
打造宜居宜业的镇村空间
强化资源保护利用

04

提升镇区品质，完善 镇区功能

优化用地布局结构
提升公服设施体系
打造绿色开敞空间
健全基础设施体系

05

强化规划传导，保障 规划实施

明确规划落实和传导
制定近期实施计划
完善规划实施保障体制

01

规划总则

1.1 规划原则

1.2 规划期限与范围



1.1 规划原则

2035



底线思维，适度集约

聚焦保障粮食安全、生态安全、能源安全等，筑牢国土空间安全底线，严格保护耕地和永久基本农田，严守生态保护红线，提高土地利用效率。



绿色低碳、存量优先

坚持绿水青山就是金山银山，着力推进绿色发展、循环发展、低碳发展。加强生态保护和修复，实施低影响开发模式，引导绿色低碳的生产生活方式，打造生态文明城镇、低碳城镇。

均等共享，以人为本

坚持民生优先，构建均等化、广覆盖、可持续的城乡综合服务新体系，加强高品质国土空间供给，塑造环境优美、宜居宜业魅力空间。



创新发展，多元驱动

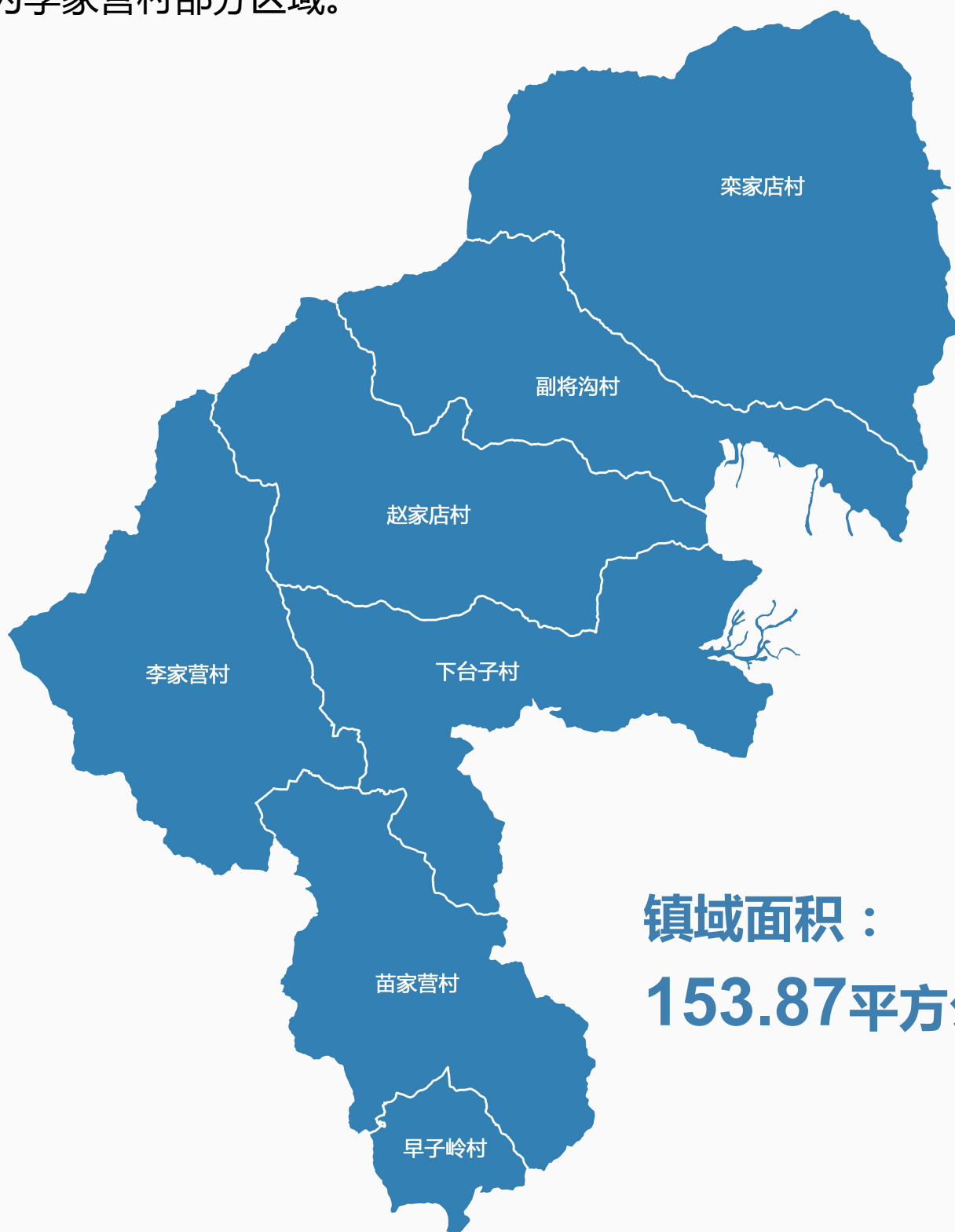
实施创新驱动战略，积极探索城乡建设的新模式、新理念。

1.2 规划期限与范围

2035



规划期限为2021—2035年，近期至2025年，远景展望至2050年。
本规划包括镇域和镇区两个层次。镇域包括李家营村、下台子村、苗家营村、早子岭村、栾家店村、副将沟村、赵家店村7个行政村。镇区为李家营村部分区域。



镇域面积：
153.87平方公里

02

目标定位

2.1 职能定位

2.2 规划策略

2.3 规划目标



2.1 职能定位

2035



县域东北部门户
以发展新型建材和旅游业为主的中心城镇

2.2 规划策略

全域生态的青山秀水战略

全域统筹的区域协调战略

全域带动的转型升级战略

全域并举的乡村振兴战略

推动城镇的高质量发展战略



2.3 规划目标

2035



到2025年

镇域国土空间保护和开发格局进一步优化，为建设宜居宜业宜游城镇奠定基础；耕地和永久基本农田得到有效保护，生态环境质量明显改善，土地节约集约利用水平进一步提升；乡村振兴战略全面推进，现代农业蓬勃发展；产业结构不断优化，现代化水平明显提高；人均环境品质显著提升，民生福祉达到新水平。

到2035年

东北部门户和中心城镇的区域带动作用充分发挥，全面建成宜居宜业宜游城镇，形成高质量发展的国土空间开发保护新格局；基本公共服务实现均等化，人民生活更加美好，人居环境品质全面提升，基本实现国土空间治理体系和治理能力现代化。

到2050年

生态文明建设和绿色发展达到更高水平，生产空间集约高效、生活空间宜居适度、生态空间山清水秀；多元融合的文化特色和自然景观特色更加凸显；全面建成富强民主文明和谐美丽的现代化小城镇。

03

以“三区三线”为基础， 优化国土空间开发保护格局

3.1 严格落实三条控制线

3.2 优化国土空间格局

3.3 夯实安全稳定的农业空间

3.4 构筑山青水秀的生态空间

3.5 打造宜居宜业的镇村空间

3.6 强化资源保护利用



3.1 严格落实三条控制线

2035



耕地和永久基本农田保护红线

严格实施耕地用途管制，对永久基本农田实施特殊保护。永久基本农田**不得**转为林地、草地、园地等其他农用地及农业设施建设用地。**严禁**占用永久基本农田**发展林果业和挖塘养鱼**；**严禁**占用永久基本农田**种植苗木、草皮等用于绿化装饰以及其他破坏耕作层的植物**；**严禁**占用永久基本农田**挖湖造景、建设绿化带**；**严禁**新增占用永久基本农田**建设畜禽养殖设施、水产养殖设施和破坏耕作层的种植业设施**。

生态保护红线



生态保护红线内，**禁止开发性、生产性建设活动**，在符合法律法规的前提下，仅允许对生态功能不造成破坏的有限人为活动。



城镇开发边界

城镇开发边界内的建设活动，实行“**详细规划+规划许可**”的管制方式。城镇开发边界外的建设活动，按照主导用途分区，实行“**详细规划+规划许可**”和“**约束指标+分区准入**”的管制方式，不得进行城镇集中建设，不得规划建设各类开发区和产业园区，不得规划城镇居住用地。

3.2 优化国土空间格局

2035



构筑“一主三副、一带三区”开发保护总体格局

一主三副：重点开发性空间

一带三区：重点保护性空间

一主

镇区：推进提质扩容，发挥镇域服务功能和辐射带动作用

三副

中心村：苗家营村、下台子村、栾家店村

一带

柳河：加强沿线生态空间建设

三区

北部生态片区、中部生态片区、南部生态片区



3.3 夯实安全稳定的农业空间

保护粮食生产空间

重点保护镇域区域优质集中耕地，保障永久基本农田，提高粮食产能。

发展优势特色农业

重点发展山楂、板栗特色果类种植业，牛、羊产业示范区，调整特色农业结构，形成特色农业产业园区。

3.4 构筑山青水秀的生态空间

打造“绿水青山就是金山银山”的李家营样板

构筑生态安全屏障

强化山体屏障对镇域生态安全的基础作用，在重要生态屏障内实施生态管护。

维护生态廊道

维护与贯通镇域内重要生态廊道，重点强化沿柳河、重要交通等生态廊道。



3.5 打造宜居宜业的镇村空间

2035



确立“镇区-中心村-基层村”三级镇村体系

镇区

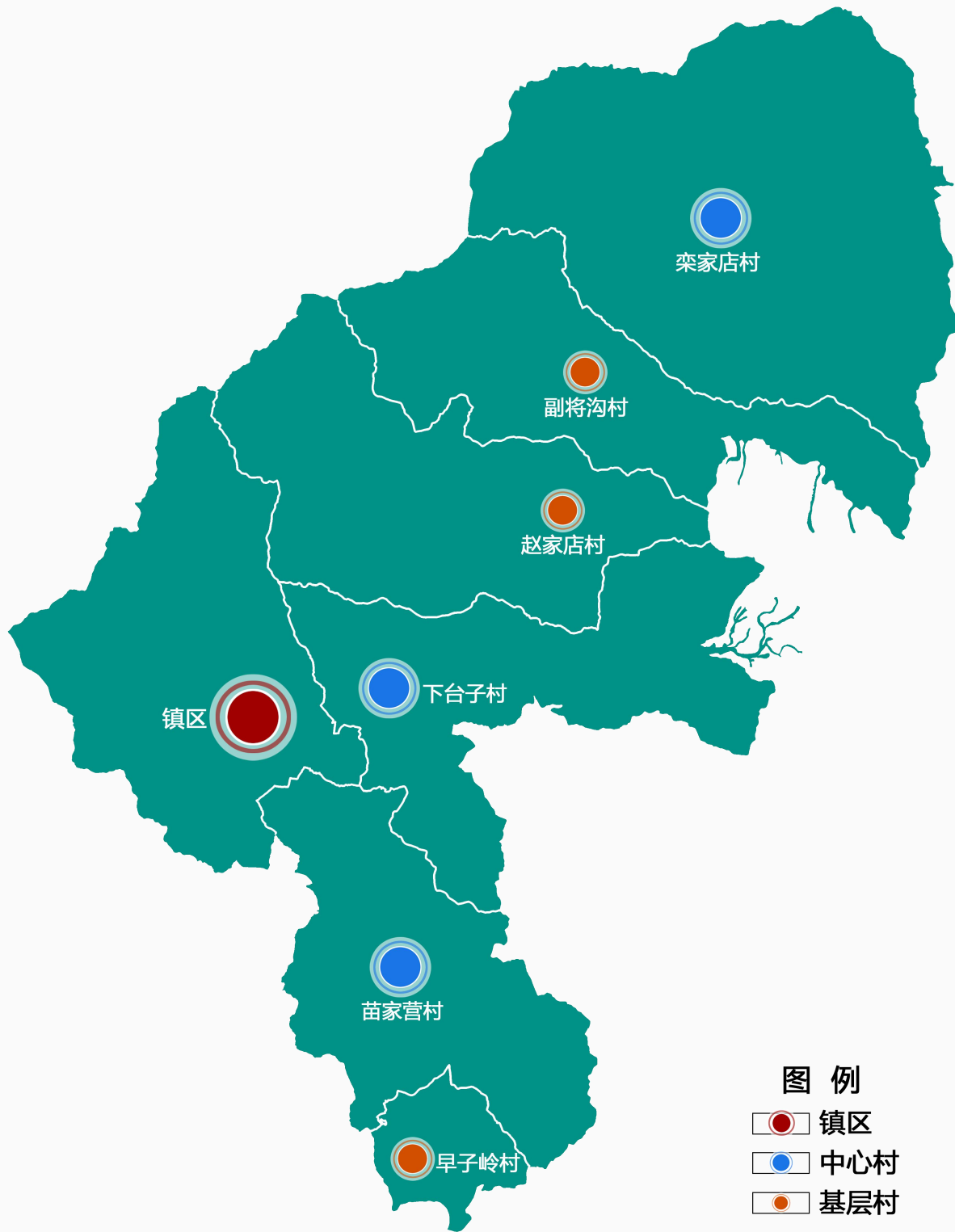
中心区域
辐射带动

中心村

要素集聚
功能集成

基层村

完善职能
改善提升



图例

- 镇区
- 中心村
- 基层村

3.5 打造宜居宜业的镇村空间

2035



分类引导乡村发展

集聚提升类村庄

李家营村
下台子村
苗家营村
栾家店村

特色保护类村庄

副将沟村

保留改善类村庄

赵家店村
早子岭村

构建镇村一体公共服务体系

优化乡镇生活圈配置模式

明确“镇区—中心村—基层村”三级乡镇生活圈配置模式，强化镇域对农村基本公共服务供给统筹。

完善公共服务设施体系

建设“镇区—中心村—基层村”三级乡镇基本公共服务设施服务体系，明确各级配置要求标准，强化设施覆盖范围和服务水平的兼顾提升。

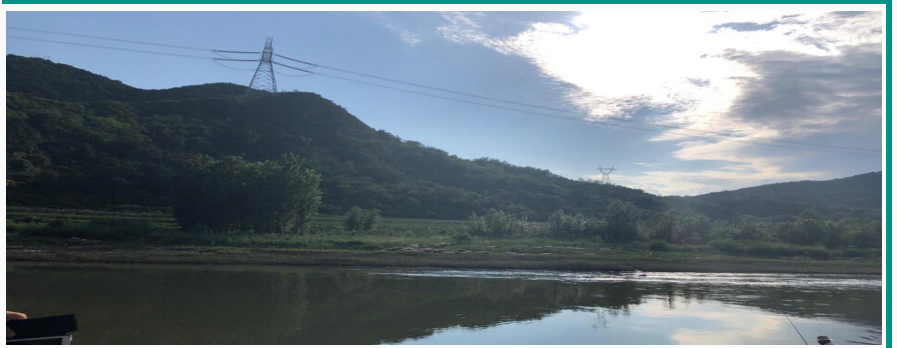


3.6 强化资源保护利用

2035

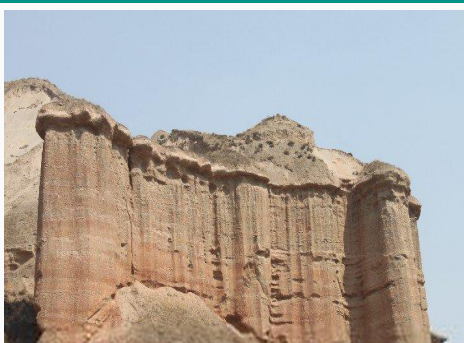


强化山水林田生
态资源保护利用



严格保护
耕地资源

合理利用
矿产资源



加强历史文化保
护与风貌塑造

加强生态修复和
国土综合整治



04

提升镇区品质，完善镇区功能

4.1 优化用地布局结构

4.2 提升公服设施体系

4.3 打造绿色开敞空间

4.4 健全基础设施体系



4.1 优化用地布局结构

形成“一心一轴三区”的用地布局结构

一心

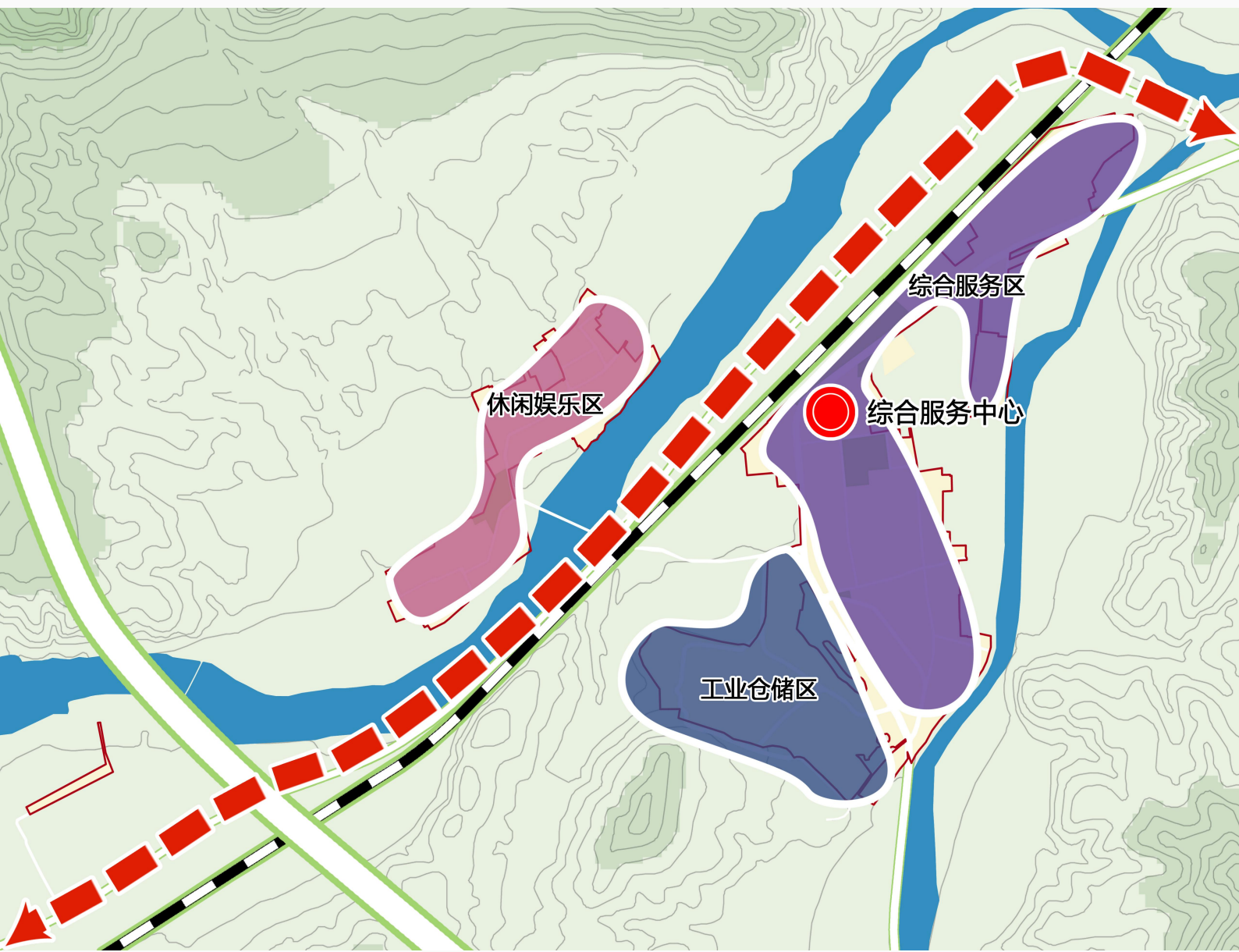
综合服务中心

一轴

依托柳河与北凌线打造的综合发展轴

三区

综合服务区、休闲娱乐区、工业仓储区



4.2 提升公服设施体系

构建“品质、共享、便捷”的公服设施体系

镇级公共服务设施

完善：初中、小学、卫生院、活动中心、中心养老院等设施

社区级公共服务设施

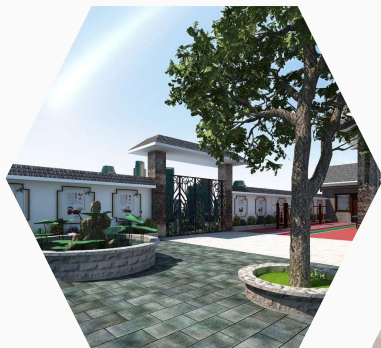
重点配套：幼儿园、文化活动室、游园绿地等设施



医疗



教育



休闲



文化

4.3 打造绿色开敞空间

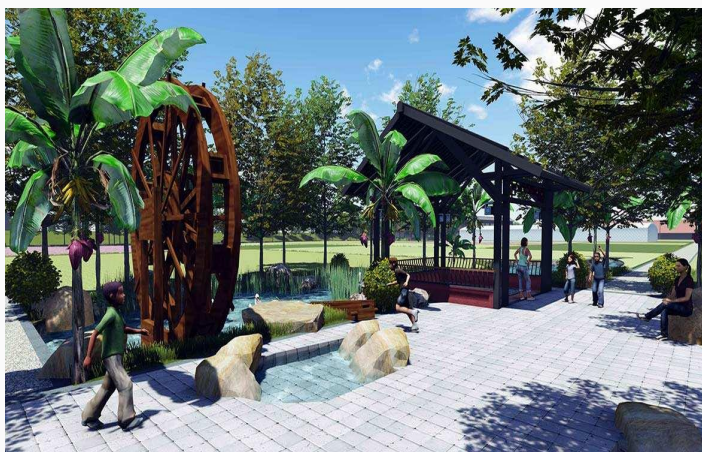
2035



打造“一核多点，双屏两廊”的绿色开敞空间结构

一核

镇区中央绿地



多点

满足居民日常使用的组团绿地



双屏

镇区周围联系紧密的山体所构成的生态屏障



两廊

沿柳河、东部支渠打造的两条连续的滨河生态廊道



4.4 健全基础设施体系

构建绿色、安全、高效的基础设施体系



给水工程

加强给水管网建设，保障居民供水安全。



排水工程

逐步推进排水管网体系建设，完善污水处理设施与再生水利用。



电力工程

推动电网升级改造，提高供电稳定性，建立容量充足、传输顺畅、安全可靠的电力通道体系。



通信工程

高标准构建智慧通信设施，加快新型基础设施建设。



供热工程

建立低碳、安全的供热系统，形成多能互补的清洁供热系统。



燃气工程

加强燃气储配设施建设，完善天然气供应体系，提升燃气安全保障供应能力。



环卫工程

遵循“减量化、资源化、无害化”原则，推进绿色协同的环卫体系建设。

05

强化规划传导，保障规划实施

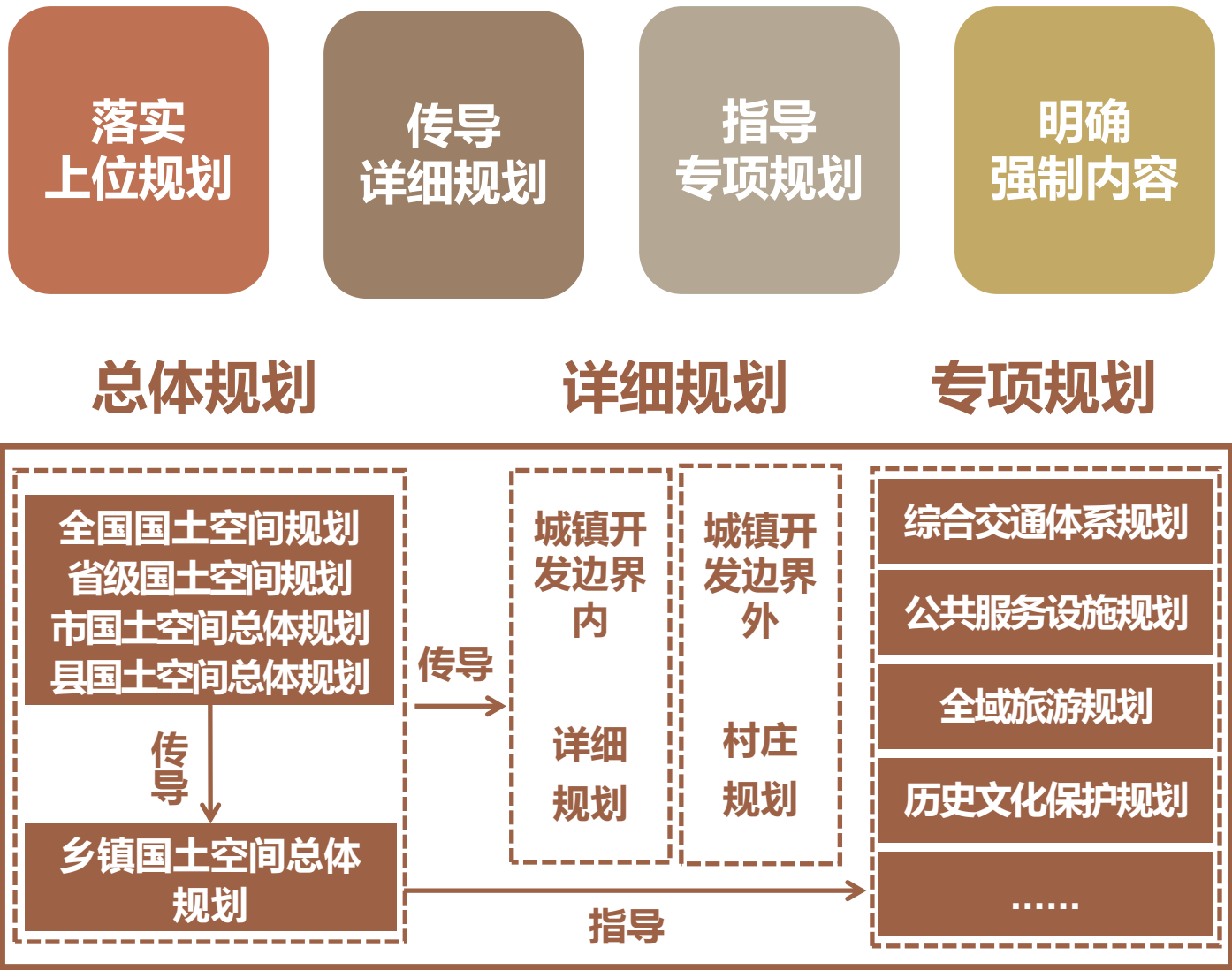
5.1 明确规划落实和传导

5.2 制定近期实施计划

5.3 完善规划实施保障体制



5.1 明确规划落实和传导



5.2 制定近期实施计划



明确近期实施目标



明确重点工程项目



明确国土空间资源配置和计划指标分解落实方案

5.3 完善规划实施保障体制

2035



加强党的领导

落实党委和政府国土空间规划管理主体责任。坚持“多规合一”，强化规划严肃性，规划一经批准，任何部门和个人不得随意修改、违规变更。



实施规划全生命周期管理

健全公众参与长效机制，重点加强规划法规的宣传，完善规划信息公开、宣传、发布制度，保障公众知情权、参与权和监督权。加强规划实施监督管理，建立规划监督、执法、问责联动机制。



建立统一的国土空间基础信息平台

依据统一的国土空间调查、规划和用途管制用地用海分类标准，形成覆盖全域、全要素的国土空间数字化“底板”，实现镇级空间性规划纳入“一张图”管理平台。



完善政策保障机制

健全规划实施管理制度，依据本规划编制本乡镇详细规划及村庄规划，定期开展规划实施评估，评价国土空间规划实施情况。



**本规划所有数据和内容以最终批复为准。
部分图片来源于网络，如涉及版权问题，请与李家营镇人民政府
或兴隆县自然资源和规划局联系。**